

T.C. OSMANİYE VALİLİĞİ
100.YIL ANAOKULU MÜDÜRLÜĞÜ



2024-2028 STRATEJİK PLANI





ÖĞRETMENLER YENİ NESİL SİZİN ESERİNİZ OLACAKTIR !

Okul / Kurum Bilgileri

İL: OSMANİYE		İLÇE: MERKEZ				
İL: OSMANİYE	İLÇE: MERKEZ		Adres	BAŞ.MAH.ŞHT. YZB.J.YZB ALI ALKAN SK.NO:19 MERKEZ/OSMANİYE		
Adres	BAŞ.MAH.ŞHT. YZB.J.YZB ALI ALKAN SK.NO:19 MERKEZ/OSMANİYE		Coğrafi Konum	https://maps.app.goo.gl/bCkJRcKuyfQWJdaW9		
Telefon Numarası	3288259274		Faks Numarası	-		
e-Posta Adresi	775124@meb.k12.tr		Web sayfa adresi	http://775124.meb.k12.tr/		
Kurum Kodu	775124		Öğretim Şekli	İkili Öğretim		
Okulun Isınma Şekli	KALORİFER		Derslik Sayısı	4		
Öğrenci Sayısı	Erkek	Şube Sayısı	8	Öğrenci Sayısı	Erkek	
	Erkek	80		Öğretmen Sayısı	Kadın	9
	Kız	87		Erkek	0	
Öğrenci Sayısı	Toplam	167		Toplam	9	

SUNUŞ

Çağdaş dünya 21.yy'a girerken kamu yönetiminin yeniden yapılanması tartışmalarında geline nokta itibariyle; yerinden/yerel, şeffaf, katılımcı, önceden hedefleri belirlenmiş, üretilen kamu hizmetinin ölçülebilir performans kriterlerine endeksli, dolayısı ile başarı ya da başarısızlığın izafi olmayan, tamamen objektif ve bilimsel parametrelerinin olmasını öngörmektedir. "Stratejik Plan" adı altında ileriye dönük bir şekilde önceden kamuoyuna deklare edilen ve yöneticilerin kamuoyu önünde kendilerini adeta sorumluluğa mahkum etmeleri "İdeal Toplum Yöneticilerinin" en belirleyici özelliği anlayışından hareketle bu plan hazırlanmıştır. Günümüzde resmi kurum ve kuruluşların, kaynaklarını etkin kullanmaları gerektiği; toplumun beklenti ve ihtiyaçlarını karşılamayan, işlevsel olmayan atıl yatırımların; gelişme, kalkınma ve sosyal refahın artmasında engel teşkil edeceği kaçınılmazdır.

Stratejik plan hazırlama aşamasında öncelikle kurumumuzun; güçlü ve zayıf yönlerinin, fırsatlarının ve tehditlerinin vurgulandığı mevcut durum analizi yapılmış daha sonra dünyada, ülkemizde ve ilimizde yaşanan ve gelecek zaman sürecinde yaşanabilecek olan gelişimler veri kabul edilerek stratejiler, hedefler, faaliyetler ve projeler çalışması yapılmıştır. Bu doğrultuda da performans kriterleri belirlenmiştir. Ülkemizde okul bazında stratejik planlama çok yeni bir uygulamadır. Bu planın hazırlanması sürecinde elde edilen bilgi birikimi ve deneyimler gelecekteki planlamalar açısından yol gösterici olacak ve ayrıca uygulama kabiliyetinin gelişmesinde de önemli katkı sağlayacaktır. Stratejik planda öngörülenlerin etkin, verimli ve kısa zamanda gerçekleştirilebilmesi için azami ihtimam gösterilecektir.

Okulumuzun 2024-2028 yıllarını kapsayan bu stratejik planın hazırlanmasında emeği geçen, başta stratejik plan hazırlama komisyonu olmak üzere tüm çalışanlarımıza teşekkür ediyor; hazırlanan bu planın Anaokulumuzun daha iyi ve her zaman ileriye giden örnek bir okul olmasına katkı sağlamasını diliyorum.

Ayfer GÖZÜKARA
Okul Müdürü

İçindekiler Tablosu

Okul / Kurum Bilgileri	3
SUNUŞ	4
TABLolar VE ŞEKİLLER LİSTESİ	6
1.GİRİŞ VE STRATEJİK PLANIN HAZIRLIK SÜRECİ.....	7
1.1.Strateji Geliştirme Kurulu ve Stratejik Plan Ekibi	7
1.2. Planlama Süreci:.....	7
BÖLÜM I: GİRİŞ ve PLAN HAZIRLIK SÜRECİ.....	7
2.DURUM ANALİZİ	8
2.1.Kurumsal Tarihçe	8
Okulun Kısa Tanıtımı :	8
2.2.Uygulanmakta Olan Stratejik Planın Değerlendirilmesi	9
2.3.Yasal Yükümlülükler ve Mevzuat Analizi	9
2.4. Üst Politika Belgeleri Analizi.....	11
2.5. Faaliyet Alanları ile Ürün/Hizmetlerin Belirlenmesi	15
2.6. Paydaş Analizi	16
2.6.1. Paydaş Görüş - Önerilerinin Alınması ve Değerlendirilmesi.....	18
2.7. Okul / Kurum İçi Analiz.....	20
2.7.1. Okul / Kurum Teşkilat Şeması	20
2.7.2. Kurum içi analiz	21
2.7.2. İnsan Kaynakları	22
2.7.3. Teknolojik Düzey	25
2.7.4. Mali Kaynaklar	27
2.7.5. İstatistik Veriler	28
2.8. Çevre Analizi (PESTLE)	29
2.9. GZFT Analizi	30
2.10. Tespit ve İhtiyaçların Belirlenmesi	31
3.GELECEĞE BAKIŞ	32
3.1.Misyonumuz.....	32
3.2.Vizyonumuz	32
3.3.Temel Değerlerimiz.....	32

1) Milli ve manevi değerler.....	32
4. AMAÇ, HEDEF VE PERFORMANS GÖSTERGESİ İLE STRATEJİLERİN BELİRLENMESİ	33
5. İZLEME VE DEĞERLENDİRME	40
İMZA SİRKÜSÜ.....	40

TABLolar VE ŞEKİLLER LİSTESİ

<i>Tablo 1:Strateji Geliştirme Kurulu ve Stratejik Plan Ekibi Tablosu</i>	<i>7</i>
<i>Tablo 2: Yasal Yükümlülükler</i>	<i>9</i>
<i>Tablo 3:Üst Politika Belgeleri</i>	<i>11</i>
<i>Tablo 4: Tablo 4:Üst Politika Belgeleri Analizi</i>	<i>11</i>
<i>Tablo 5:Faaliyet Alanlar/Ürün ve Hizmetler Tablosu.....</i>	<i>14</i>
<i>Tablo 6:Paydaş sınıflandırma ve etki / önem matrisi.....</i>	<i>17</i>
<i>Tablo 7:Öğrenci Memnuniyet Anket Sonuçları.....</i>	<i>17</i>
<i>Tablo 8:Öğretmen Memnuniyet Anket Sonuçları.....</i>	<i>18</i>
<i>Tablo 9:Veli Memnuniyet Anket Sonuçları</i>	<i>19</i>
<i>Tablo 10:Sınıflara ve cinsiyete göre öğrenci sayıları</i>	<i>21</i>
<i>Tablo 11:Yabancı uyruklu öğrenci sayısı.....</i>	<i>21</i>
<i>Tablo 12:Kaynaştırma öğrencileri sayısı.....</i>	<i>21</i>
<i>Tablo 13:Öğrenci devamsızlık verileri.....</i>	<i>21</i>
<i>Tablo 14: : Çalışanların Eğitim Düzeyi ve Cinsiyetine Göre Dağılımı</i>	<i>22</i>
<i>Tablo 15: İdari Personelin Hizmet Süresine İlişkin Bilgiler.</i>	<i>22</i>
<i>Tablo 16: Öğretmenlerin Hizmet Süreleri.....</i>	<i>22</i>
<i>Tablo 17: Yönetici ve öğretmenlerin katıldıkları hizmet içi eğitim faaliyeti sayısı</i>	<i>23</i>
<i>Tablo 18: Okul / kurum norm ve ihtiyaç durumu</i>	<i>23</i>
<i>Tablo 19: Okul/Kurumda Oluşan Öğretmen Sirkülasyon Durumu.....</i>	<i>23</i>
<i>Tablo 20: Okul/Kurumda Oluşan Yönetici Sirkülasyon Durumu</i>	<i>24</i>
<i>Tablo 21: Kurumdaki Mevcut Hizmetli/ Memur/ Yardımcı Personel Sayısı.....</i>	<i>24</i>
<i>Tablo 22: Okul/kurum Rehberlik Hizmetleri.....</i>	<i>22</i>
<i>Tablo 23: Teknolojik Araç-Gereç Durumu</i>	<i>25</i>
<i>Tablo 24: Fiziki Mekân Durumu</i>	<i>26</i>
<i>Tablo 25: Gelir-Gider Tablosu (2023 yılı).....</i>	<i>27</i>
<i>Tablo 26: Kaynak Tablosu</i>	<i>27</i>
<i>Tablo 27: Yıllara göre öğrenci sayısı.....</i>	<i>28</i>
<i>Tablo 28: Kurumda Gerçekleştirilen Faaliyet Sayıları</i>	<i>28</i>
<i>Tablo 29: Yemekhaneden faydalanan öğrenci sayısı</i>	<i>29</i>
<i>Tablo 30: PESTLE Tablosu.....</i>	<i>29</i>
<i>Tablo 31: GZFT Listesi</i>	<i>30</i>
<i>Tablo 32: Tespit ve İhtiyaçlar Tablosu</i>	<i>31</i>
<i>Tablo 33: Amaç ve Hedefler Tablosu.....</i>	<i>33</i>
<i>Şekil 1:Okul / kurum Teşkilat Şeması.....</i>	<i>20</i>

1.GİRİŞ VE STRATEJİK PLANIN HAZIRLIK SÜRECİ

1.1.Strateji Geliştirme Kurulu ve Stratejik Plan Ekibi

Tablo 1:Strateji Geliştirme Kurulu ve Stratejik Plan Ekibi Tablosu

Strateji Geliştirme Kurulu Bilgileri		Stratejik Plan Ekibi Bilgileri	
Strateji Geliştirme Kurulu Bilgileri	Stratejik Plan Ekibi Bilgileri	Adı Soyadı	Ünvanı
Adı Soyadı	Ünvanı	Adı Soyadı	Ünvanı
Ayfer GÖZÜKARA	Okul Müdürü	Merve EKİCİOĞLU	Rehber Öğretmen
Merve EKİCİOĞLU	Rehber Öğretmen	Canan ASLANKURT	Okul Öncesi Öğretmeni
Tuğba BÜTÜN	Okul Öncesi Öğretmeni	Sultan ÇİFTÇİ	Okul Öncesi Öğretmeni
Zeliha TEKEREK	Okul Aile Birliği Başkanı	Emine FİDAN	Okul Öncesi Öğretmeni
Feride UZUNTAŞ	Yönetim Kurulu Üyesi	Fatma GÖZÜKARA	Okul Öncesi Öğretmeni

1.2. Planlama Süreci:

BÖLÜM I: GİRİŞ ve PLAN HAZIRLIK SÜRECİ

2024-2028 dönemi stratejik plan hazırlanması süreci Üst Kurul ve Stratejik Plan Ekibinin oluşturulması ile başlamıştır. Ekip tarafından oluşturulan çalışma takvimi kapsamında ilk aşamada durum analizi çalışmaları yapılmış ve durum analizi aşamasında paydaşlarımızın plan sürecine aktif katılımını sağlamak üzere paydaş anketi, toplantı ve görüşmeler yapılmıştır.

Durum analizinin ardından geleceğe yönelim bölümüne geçilerek okulumuzun amaç, hedef, gösterge ve eylemleri belirlenmiştir. Çalışmaları yürüten ekip ve kurul bilgileri alta verilmiştir.

Toplantılara üst kurulun yanında öğretmen ve personellerin katılımıyla gerçekleştirilmiştir.

2.DURUM ANALİZİ

Stratejik planlama sürecinin ilk adımı olan durum analizi, okulumuzun/kurumumuzun “neredeyiz?” sorusuna cevap vermektedir. Okulumuzun/kurumumuzun geleceğe yönelik amaç, hedef ve stratejiler geliştirebilmesi için öncelikle mevcut durumda hangi kaynaklara sahip olduğu ya da hangi yönlerinin eksik olduğu ayrıca, okulumuzun/kurumumuzun kontrolü dışındaki olumlu ya da olumsuz gelişmelerin neler olduğu değerlendirilmiştir. Dolayısıyla bu analiz, okulumuzun/kurumumuzun kendisini ve çevresini daha iyi tanımasına yardımcı olacak ve stratejik planın sonraki aşamalarından daha sağlıklı sonuçlar elde edilmesini sağlayacaktır. Durum analizi bölümünde, aşağıdaki hususlarla ilgili analiz ve değerlendirmeler yapılmıştır;

- Kurumsal tarihçe
- Uygulanmakta olan planın değerlendirilmesi
- Mevzuat analizi
- Üst politika belgelerinin analizi
- Faaliyet alanları ile ürün ve hizmetlerin belirlenmesi
- Paydaş analizi
- Kuruluş içi analiz
- Dış çevre analizi (Politik, ekonomik, sosyal, teknolojik, yasal ve çevresel analiz)
- Güçlü ve zayıf yönler ile fırsatlar ve tehditler (GZFT) analizi
- Tespit ve ihtiyaçların belirlenmesi

2024-2028 Stratejik Planımızda 3 tema altında toplam 6 hedef, 1. performans göstergesi ve bu göstergelere ulaşmak için toplam ...31. strateji bulunmaktadır.

2.1.Kurumsal Tarihçe

Okulun Kısa Tanıtımı :

Okulumuz 2023 yılında Osmaniye İl Özel İdaresi tarafından yaptırılmış olup, 816 m2 kapalı alan ve 1432 m2 açık alana sahiptir. Okulumuz BAŞ.MAH.ŞHT. YZB.J.YZB ALİ ALKAN SK.NO:19'da 2024-2025 eğitim öğretim yılında hizmet vermeye başlamıştır.

2024-2025 eğitim öğretim yılında hizmet vermeye başlayan okulumuzda 36-71 aylık çocuklara eğitim verilmektedir. Okulumuzda 4'ü sabahçı, 4'ü öğleci olmak üzere 8 şube mevcuttur. 1 Müdür ve 9 Öğretmen ile eğitim öğretim hizmeti vermektedir.

Okulumuz iki katlı olup üst katta 1 Müdür Odası, 1 Müdür Yardımcısı odası, 1 Rehberlik Servisi odası,2 Derslik, 1 öğretmenler odası, 1 bayan öğretmen WC, 1 erkek

öğretmen WC, 1 kız öğrenci WC, 1 erkek öğrenci WC mevcuttur. Okulumuzun alt katında ise 2 Derslik, Mutfak, Yemekhane, 1 kız öğrenci WC, 1 erkek öğrenci WC, 1 engelli WC bulunmaktadır.

2.2.Uygulanmakta Olan Stratejik Planın Değerlendirilmesi

Okulumuz Stratejik Planı izleme ve değerlendirme çalışmalarında 5 yıllık Stratejik Planın izlenmesi ve 1 yıllık gelişim planının izlenmesi olarak ikili bir ayrıma gidilecektir.

Stratejik planın izlenmesinde 6 aylık dönemlerde izleme yapılacak denetim birimleri, il ve ilçe millî eğitim müdürlüğü ve Bakanlık denetim ve kontrollerine hazır halde tutulacaktır.

Yıllık planın uygulanmasında yürütme ekipleri ve eylem sorumlularıyla aylık ilerleme toplantıları yapılacaktır. Toplantıda bir önceki ayda yapılanlar ve bir sonraki ayda yapılacaklargörüşülüp karara bağlanacaktır.

100. Yıl Anaokulu 2024-2025 Eğitim – Öğretim döneminde hizmet vermeye başladığı için 2019-2023 stratejik plan değerlendirmesi yapılamamıştır.

2.3.Yasal Yükümlülükler ve Mevzuat Analizi

Bu bölümde Okul/kurumun mevzuattan kaynaklanan yükümlülükleri, bu yükümlülüklerin mevzuatın hangi maddesine dayandığı ile bu yasal yükümlülüklerle ilişkin tespitler ve ihtiyaçlar mevzuat analizi sürecinde cevaplanması gereken sorular çerçevesinde ortaya konulur.

Tablo 2: Yasal Yükümlülükler

YASAL YÜKÜMLÜLÜKLER	DAYANAK (KANUN, YÖNETMELİK, GENELGE, YÖNERGE)
Atama	657 Sayılı Devlet Memurları Kanunu
	Milli Eğitim Bakanlığına Bağlı Okul ve Kurumların Yönetici ve Öğretmenlerinin Norm Kadrolarına İlişkin Yönetmelik
	Milli Eğitim Bakanlığı Eğitim Kurumları Yöneticilerinin Atama ve Yer Değiştirmelerine İlişkin Yönetmelik
	Milli Eğitim Bakanlığı Öğretmenlerinin Atama ve Yer Değiştirme Yönetmeliği
Ödül, Disiplin	Devlet Memurları Kanunu
	6528 Sayılı Milli Eğitim Temel Kanunu İle Bazı Kanun ve Kanun Hükmünde Kararnemelerde Değişiklik Yapılmasına Dair Kanun
	Milli Eğitim Bakanlığı Personeline Başarı, Üstün Başarı ve Ödül Verilmesine Dair Yönerge
	Milli Eğitim Bakanlığı Disiplin Amirleri Yönetmeliği

Okul Yönetimi	1739 Sayılı Milli Eğitim Temel Kanunu
	Milli Eğitim Bakanlığı İlköğretim Kurumları Yönetmeliği
	Milli Eğitim Bakanlığı Okul Aile Birliği Yönetmeliği
	Milli Eğitim Bakanlığı Eğitim Bölgeleri ve Eğitim Kurulları Yönergesi
	MEB Yönetici ve Öğretmenlerin Ders ve Ek Ders Saatlerine İlişkin Karar
	Taşınır Mal Yönetmeliği
Eğitim-Öğretim	Anayasa
	1739 Sayılı Milli Eğitim Temel Kanunu
	222 Sayılı İlköğretim ve Eğitim Kanunu
	6287 Sayılı İlköğretim ve Eğitim Kanunu ile Bazı Kanunlarda Değişiklik Yapılmasına Dair Kanun
	Milli Eğitim Bakanlığı İlköğretim Kurumları Yönetmeliği
	Milli Eğitim Bakanlığı Okul Öncesi Eğitim ve İlköğretim Kurumları Yönetmeliğinde Değişiklik Yapılmasına Dair Yönetmelik
	Milli Eğitim Bakanlığı Eğitim Öğretim Çalışmalarının Planlı Yürütülmesine İlişkin Yönerge
	Milli Eğitim Bakanlığı Ders Kitapları ve Eğitim Araçları Yönetmeliği
Personel İşleri	Milli Eğitim Bakanlığı Personel İzin Yönergesi
	Devlet Memurları Tedavi ve Cenaze Giderleri Yönetmeliği
	Kamu Kurum ve Kuruluşlarında Çalışan Personelin Kılık Kıyafet Yönetmeliği
	Memurların Hastalık Raporlarını Verecek Hekim ve Sağlık Kurulları Hakkındaki Yönetmelik
	Milli Eğitim Bakanlığı Personeli Görevde Yükseltme ve Unvan Değişikliği Yönetmeliği
	Öğretmenlik Kariyer Basamaklarında Yükseltme Yönetmeliği
Mühür, Yazışma, Arşiv	Resmi Mühür Yönetmeliği
	Resmi Yazışmalarda Uygulanacak Usul ve Esaslar Hakkındaki Yönetmelik
	Milli Eğitim Bakanlığı Evrak Yönergesi
	Milli Eğitim Bakanlığı Arşiv Hizmetleri Yönetmeliği
Rehberlik ve Sosyal Etkinlikler	Milli Eğitim Bakanlığı Rehberlik ve Psikolojik Danışma Hizmetleri Yönetmeliği
	Milli Eğitim Bakanlığı İlköğretim ve Ortaöğretim Sosyal Etkinlikler Yönetmeliği
	Milli Eğitim Bakanlığı Bayrak Törenleri Yönergesi
Öğrenci İşleri	Milli Eğitim Bakanlığı İlköğretim Kurumları Yönetmeliği
İsim ve Tanıtım	Milli Eğitim Bakanlığı Kurum Tanıtım Yönetmeliği
	Milli Eğitim Bakanlığına Bağlı Kurumlara Ait Açma, Kapatma ve Ad Verme Yönetmeliği
Sivil Savunma	Sabotajlara Karşı Koruma Yönetmeliği
	Binaların Yangından Korunması Hakkındaki Yönetmelik
	Daire ve Müesseseler İçin Sivil Savunma İşleri Kılavuzu

2.4. Üst Politika Belgeleri Analizi

Tablo 3: Üst Politika Belgeleri

Temel Üst Politika Belgeleri	Sektörel ve Tematik Strateji Belgeleri
<ul style="list-style-type: none">✓ Kalkınma Planları✓ Orta Vadeli Programlar✓ Orta Vadeli Mali Planlar✓ Cumhurbaşkanlığı Yıllık Programları✓ MEB 2024-2028 Stratejik Planı✓ Osmaniye İl MEM 2024-2028 Stratejik Planı✓ Milli Eğitim Şura Kararları	<ul style="list-style-type: none">✓ Öğretmen Strateji Belgesi✓ İklim Değişikliği Eylem Planı✓ Su Verimliliği Strateji Belgesi ve Eylem Planı✓ Ulusal Deprem Stratejisi ve Eylem Planı✓ Ulusal Enerji Verimliliği Eylem Planı✓ Ulusal Yapay Zekâ Stratejisi✓ 2023-2028 Türkiye Çocuk Hakları Strateji Belgesi ve Eylem Planı✓ Diğer Kamu Kurumlarının Stratejik Planları

Tablo 4: Üst Politika Belgeleri Analizi

Üst Politika	İlgili Bölüm/Referans	Verilen Görev/İhtiyaçlar
On İkinci	Yurt İçi Tasarruflar	350.2, 352.3 Sayılı Tedbir Maddeleri
	Mali Piyasalar	379.2 Sayılı Tedbir Maddesi
	İmalat Sanayii	432.1, 432.3 Sayılı Tedbir Maddeleri
	Otomotiv	473.1 Sayılı Tedbir Maddesi
	Turizm	525.3, 525.4 Sayılı Tedbir Maddeleri
	Girişimcilik ve Kobi'ler	559.2, 559.3, Sayılı Tedbir Maddeleri
	Fikrî Mülkiyet Hakları	565.5, 565.6, 565.7 Sayılı Tedbir Maddeleri
	Ticaretin ve Tüketicinin Korunmasının	621.8 Sayılı Tedbir Maddesi
	Eğitim	658, 659, 660 Sayılı Amaç Maddeleri ve Bunlara Bağlı Politika ile Tedbir Maddeleri

Kalkınma Planı		
Çocuk	731.2, 731.3, 731.4, 731.5, 731.6, 732.1, 732.3, 732.5, 733.1, 733.2, 734.4, 735.7, 735.8, 738.2, 738.3, 739.1, 739.2, 739.3, 739.4, 740.4, 742.4, 744.1 Sayılı Tedbir Maddeleri	
Gençlik	746.1, 746.2, 746.6, 747.1, 747.2, 748.6 Sayılı Tedbir Maddeleri	
Engelli Hizmetleri	758.1, 758.2, 758.3, 758.4, 758.5 Sayılı Tedbir Maddeleri	
Sosyal Hizmetler, Sosyal Yardımlar ve	773.1, 774.1 Sayılı Tedbir Maddeleri	
Gelir Dağılımı	777.4 Sayılı Tedbir Maddesi	
Kültür ve Sanat	783.1, 783.2, 783.5, 785.1, 785.2, 785.3, 785.5, 789.1, 789.2, 790.4, 793.2 Sayılı Tedbir Maddeleri	
Spor	796.1, 796.2, 796.3, 798.3, 799.1, 799.2, 799.3 Sayılı Tedbir Maddeleri	
Nüfus ve Yaşlanma	804.1, 809.1 Sayılı Tedbir Maddeleri	
Üluslararası Göç	815.4, 816.1 Sayılı Tedbir Maddeleri	
Yurt Dışında Yaşayan Türkler	819.1, 819.2, 819.3, 820.7 Sayılı Tedbir Maddeleri	
Afet Yönetimi	830.7, 831.3, 832.1, 832.4, 833.6, 839.1, 839.3, 841.1 Sayılı Tedbir Maddeleri	
Sivil Toplum	940.3 Sayılı Tedbir Maddesi	
Kamuda Stratejik Yönetim	942.1, 943.1, 943.2, 943.4, 943.5 Sayılı Tedbir Maddeleri	
Kalkınma İçin Uluslararası İş	970.1, 970.6, 972.6, 973.2, 973.3, 973.4 Sayılı Tedbir	
İstihdam	12 Sayılı Tedbir Maddesi	

Üst Politika Belgesi	İlgili Bölüm/Referans	Verilen Çözüm/İhtiyaçlar
Orta Vadeli Program (2024-2026)	Programda Bakanlığımıza bağlı olarak Müdürlüğümüzü ilgilendiren on dokuz (19) politika ve tedbir ile Öncelikli Reform Alanlarına Yönelik on (10) düzenleme yer almaktadır.	
	Ödemeler Dengesi	1 Tedbir
	Finansal İstikrar	1 Tedbir
	Afet Yönetimi	1 Tedbir
	Dijital Dönüşüm	4 Tedbir
	Hizmet İhracatının Desteklenmesi	1 Tedbir
	Ne Eğitimde Ne İstihdamda Olan Gençlerin ve Kadınların Eğitime ve İstihdama Katılımı	3 Tedbir
	Yükseköğretimde ve Meslekî ve Teknik Eğitimde Özel Sektör Odaklı Dönüşüm	2 Tedbir
	Kamu Cari Harcamalarında Rasyonelleşme	2 Tedbir
	Afetlere Duyarlı Bütünleşik Mekansal Planlama	1 Tedbir
	İklim Değişikliği Mevzuatı, Emisyon Ticaret Sistemi, Sınırdaki Karbon Düzenlemesi Mekanizmasına Uyum	1 Tedbir
	Yurt İçi Tasarruflar	350.2, 352.3 Sayılı Tedbir

Cumhurbaşkanlığı 2024 Yıllık Programı	Mali Piyasalar	379.2 Sayılı Tedbir Maddesi
	İmalat Sanayii	432.1 Sayılı Tedbir Maddesi
	Otomotiv	473.1 Sayılı Tedbir Maddesi
	Turizm	525.3, 525.4 Sayılı Tedbir
	Girişimcilik ve KOBİ'ler	559.2, 559.3 Sayılı Tedbir
	Fikri Mülkiyet Hakları	565.6, 565.7 Sayılı Tedbir
	Eğitim	661.1, 661.4, P. 661, P. 662, P. 663, P.664, P.665, P.666, P.667, P.668, P.670, P.672, P.675, P.676, P.678, P.680, P.681 Sayılı Politika ve Maddeleri
	Çocuk	P.732, 731.2, 731.3, 731.4, 731.5, 733.1, 733.2, 734.4, 735.8, 739.1, 739.3, 739.4, 740.4, 742.4, P.743, 744.1 Sayılı Politika ve Tedbir
	Gençlik	746.1, 746.2, 746.6, 747.1, 747.2, 748.6 Sayılı Tedbir Maddeleri
	Engelli Hizmetleri	758.1, 758.2, 758.3 Sayılı Tedbir
	Kültür ve Sanat	783.1, 785.1, 785.2, 789.1 Sayılı Tedbir
	Uluslararası Göç	816.1 Sayılı Tedbir Maddesi
	Yurt Dışında Yaşayan Türkler	819.1, 819.2, 819.3 Sayılı Tedbir
	Kalkınma İçin Uluslararası İş Birliği	970.1, 972.6, 973.3 Sayılı Tedbir

Üst Politika Belgesi	İlgili Bölüm/Referans	Verilen Görev/İhtiyaçlar
Osmaniye İl Milli Eğitim Müdürlüğü 2024-2028 Stratejik Planı	AMAÇ 1- HEDEF 1.2.	Okul öncesi eğitim desteklenerek erişim imkanları artırılabacaktır.
	AMAÇ 1- HEDEF 1.3	Temel eğitimde bilimsel, sosyal, sportif, kültürel, sanatsal ve toplumsal hizmet gibi alanlarda etkinliklere katılım oranı artırılabacaktır ve sürekli öğrenmeye teşvik etmek amacıyla öğrencilere okuma kültürü kazandırılacaktır.

AMAÇ 5-HEDEF 5.3

Sürdürülebilir kalkınma hedeflerine uygun bir yaklaşımla çevre ve iklim değişikliği konusunda farkındalığın artırılması sağlanacaktır

AMAÇ 7-HEDEF 7.1

Öğretmen yetiştirme ve geliştirme süreci; mesleğe kabulden önceki eğitimden başlanarak mesleki gelişim ve mesleki gelişimini içerecek şekilde ihtiyaçlar doğrultusunda yeniden yapılandırılacak, öğretmenlik mesleğinin niteliği ve toplumsal statüsü güçlendirilecek, personel nitelikleri artırılacaktır.

2.5. Faaliyet Alanları ile Ürün/Hizmetlerin Belirlenmesi

Bu bölümde mevzuat analizi çıktıları dolayısıyla görev ve sorumluluklar dikkate alınarak okul/kurumun sunduğu temel ürün ve hizmetler verilmiştir. Belirlenen ürün ve hizmetler Tablo 5'te gösterilmiştir.

Tablo 5: Faaliyet Alanlar/Ürün ve Hizmetler Tablosu

Faaliyet Alanı	Ürün/Hizmetler
Öğretim-Eğitim Faaliyetleri	Öğrenci İşleri Kayıt-nakil işleri Devam-devamsızlık
Rehberlik Faaliyetleri	Öğrencilere rehberlik yapmak Velilere rehberlik etmek Rehberlik faaliyetlerini yürütmek
Sosyal Faaliyetler	Öğrenci kulüp çalışmaları Okul kermesi
Sportif Faaliyetler	Okul içi sportif yarışmalar
Bilimsel, Kültürel ve Sanatsal Faaliyetler	Belirli Gün ve Haftaların kutlanması Resim sergisi
İnsan Kaynakları Faaliyetleri (Mesleki Gelişim Faaliyetleri, Personel Etkinlikleri...)	Norm kadro iş ve işlemlerini yürütmek Özlük Dosyalarının Muhafazasını sağlamak Özlük ve emeklilik iş ve işlemlerini yürütmek Disiplin ve Ödül işlemlerinin uygulamalarını yapmak
Okul- Aile Birliği Faaliyetleri	Okul yönetimi ile işbirliği yaparak okulun fiziki donanım ihtiyaçlarının sağlanması Okulun ihtiyaçlarına yönelik bağış işlemlerinin takip edilmesi.
Öğrencilere Yönelik Faaliyetler	Okuma kültürünün yaygınlaştırılması çalışmaları Destek eğitim odası faaliyetleri
Ölçme Değerlendirme Faaliyetleri	Ölçme ve değerlendirme iş ve işlemlerini iş birliği içerisinde yürütmek.
Öğrenme Ortamlarına Yönelik Faaliyetler	Okul kütüphanesinin zenginleştirilmesi ve aktif kullanımını sağlamak.
Ders Dışı Faaliyetler	Okul kermesi Okul dışı öğrenme faaliyetleri

2.6. Paydaş Analizi

Stratejik planlama ve kalite yönetiminin temel unsurlarından birisi katılımcılıktır. Stratejik planın sahiplenilmesi ve uygulamanın etkinliğini artırmak amacıyla okulumuzun / kurumumuzun etkileşim içinde olduğu paydaşların görüşleri dikkate alınmıştır. Paydaşlar, idarenin ürün ve hizmetleriyle ilgisi olan, idareden doğrudan veya dolaylı, olumlu ya da olumsuz yönde etkilenen veya idareyi etkileyen kişi, grup veya kurumlardır. Paydaşlar iç paydaşlar ve dış paydaşlar olarak sınıflandırılır.

İç paydaşlar, okul/kurumda gerçekleşen her faaliyetten doğrudan etkilenen veya bir faaliyeti ilerletme/yavaşlatma etkisine sahip olanlardır. Okul/kurumun bir parçası olan bireyleri ifade eder. Okul/kurum müdürü, müdür yardımcıları, öğretmenler, öğrenciler, destek personeli ve okul aile birliği üyeleri iç paydaşlarımızdır.

Dış paydaşlar, okul/kurumun bir parçası olmayan ancak okulda gerçekleşen her faaliyetten dolaylı olarak etkilenen, bağlı/ilişkili/ilgili kişi, grup ya da kurumları ifade eder. Veliler, il ve ilçe millî eğitim müdürlükleri, valilik, kamu kurum ve kuruluşları, muhtarlar, sivil toplum ve özel sektör kuruluşları vb. dış paydaşlarımızdır.

Tablo 6:Paydaş sınıflandırma ve etki / önem matrisi

Paydaş Adı	İç Paydaş	Dış Paydaş	Etki Derecesi	Önem Derecesi
Osmaniye Valiliği		√	5	5
İl/ İlçe Milli Eğitim Müdürlüğü İdare ve Personelleri		√	5	5
Öğretmenler	√		5	5
Öğrenciler	√		5	5
Veliler		√	5	5
Okul Müdürlükleri	√		5	5
Rehberlik ve Araştırma Merkezi		√	3	5
Osmaniye Belediyesi		√	4	4
Gençlik Hizmetleri ve Spor İlçe Müdürlüğü		√	3	3
İl/ İlçe Sağlık Müdürlüğü		√	3	3
Aile ve Sosyal Politikalar İl / İlçe Müdürlüğü		√	3	3
..... Sağlık Ocağı / Hastanesi		√	3	3
Mahalle Muhtarlığı		√	4	4
Özel Eğitim ve Rehabilitasyon Merkezleri		√	3	3
Hayırseverler		√	4	4
Eğitim sendikaları		√	3	3
Medya		√	2	2
İl / İlçe Emniyet Müdürlüğü		√	4	4
İl / İlçe Müftülüğü		√	4	4

Önem Derecesi: 1, 2, 3 gözet; 4,5 birlikte çalış

Etki Derecesi: 1, 2, 3 İzle; 4, 5 bilgilendir

Önceliği: 5=Tam; 4=Çok; 3=Orta; 2=Az; 1=Hiç

2.6.1. Paydaş Görüş - Önerilerinin Alınması ve Değerlendirilmesi

Aşağıda verilen öğretmen memnuniyet anketi öğretmenlerimize henüz uygulanamamıştır. Ancak süreç içerisinde aşağıda belirtilen anket okulumuz öğretmenlerine uygulanacaktır.

Tablo 8:Öğretmen Memnuniyet Anket Sonuçları

Aşağıda verilen veli memnuniyet anketi öğretmenlerimize henüz uygulanamamıştır. Ancak süreç içerisinde aşağıda belirtilen anket okulumuz öğretmenlerine uygulanacaktır.

Sıra No	MADDELER	KATILMA DERECEİ				
		Kesinlikle Katılım %	Katılım %	Kararsızlık %	Kesinlikle Katılım %	Katılım %
1	Okulumuzda alınan kararlar, çalışanların katılımıyla alınır.					
2	Kurumdaki tüm duyurular çalışanlara zamanında iletilir.					
3	Her türlü ödüllendirmede adil olma, tarafsızlık ve objektiflik esastır.					
4	Kendimi, okulun değerli bir üyesi olarak görürüm.					
5	Çalıştığım okul bana kendimi geliştirme imkânı tanımaktadır.					
6	Okul, teknik araç ve gereç yönünden yeterli donanıma sahiptir.					
7	Okulda çalışanlara yönelik sosyal ve kültürel faaliyetler düzenlenir.					
8	Okulda öğretmenler arasında ayırım yapılmamaktadır.					
9	Okulumuzda yerelde ve toplum üzerinde olumlu etki bırakacak çalışmalar yapmaktadır.					
10	Yöneticilerimiz, yaratıcı ve yenilikçi düşüncelerin üretilmesini teşvik etmektedir.					
11	Yöneticiler, okulun vizyonunu, stratejilerini, iyileştirmeye açık alanlarını vs. çalışanlarla paylaşır.					
12	Okulumuzda sadece öğretmenlerin kullanımına tahsis edilmiş yerler yeterlidir.					
13	Alanıma ilişkin yenilik ve gelişmeleri takip eder ve kendimi güncellerim.					
14	Okulumuzun Olumlu (Başarılı) ve Olumsuz (Başarısız) Yönlerine İlişkin Görüşleriniz.					
	Olumlu (Başarılı) yönlerimiz	Olumsuz (Başarısız) yönlerimiz				
1						
2						
3						

Tablo 9:Veli Memnuniyet Anket Sonuçları

Temel paydaşlarımız olan velilerimize yönelik anket uygulanamamıştır ancak süreç içerisinde aşağıdaki anket uygulanarak veriler elde edilecektir. Elde edilen veriler doğrultusunda da plan güncellenecektir.

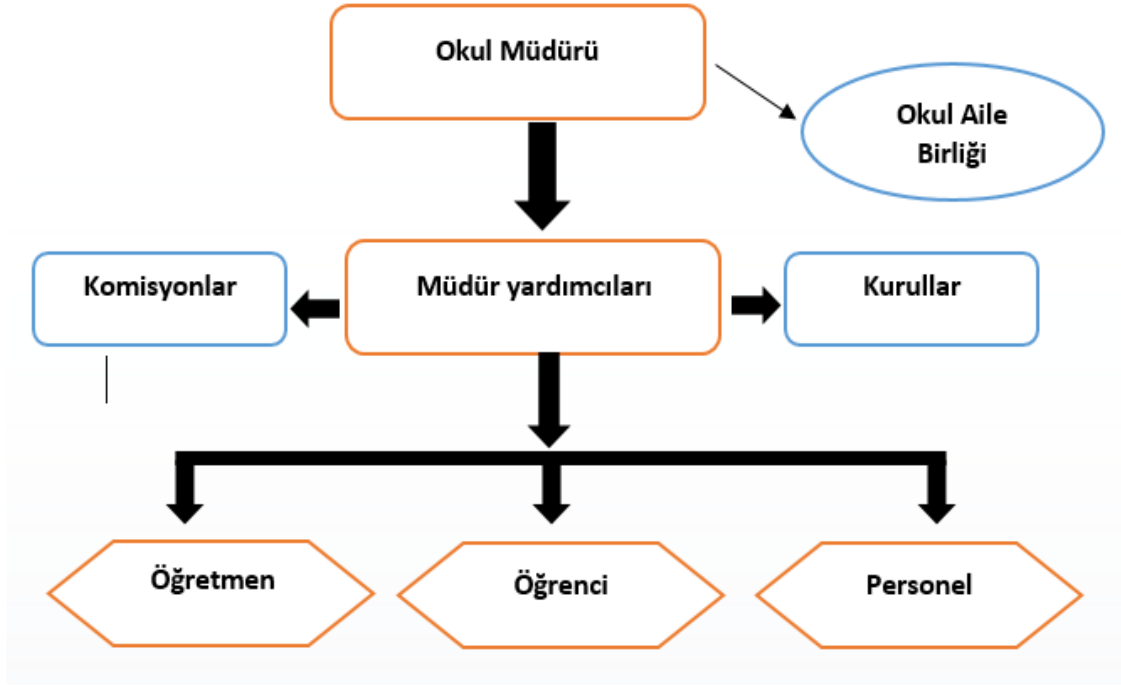
Sıra No	MADDELER	%	KATILMA DERECEŚİ				
			Kesinlikle Katılmıyorum	Katılmıyorum	Kararsızım	Kesinlikle Katılıyorum	Katılıyorum
1	İhtiyaç duyduğumda okul çalışanlarıyla rahatlıkla görüşebiliyorum.						
2	Bizi ilgilendiren okul duyurularını zamanında öğreniyorum.						
3	Öğrencimle ilgili konularda okulda rehberlik hizmeti alabiliyorum.						
4	Okula ilettiğim istek ve şikâyetlerim dikkate alınmıyor.						
5	Öğretmenler yeniliğe açık olarak derslerin işlenişinde çeşitli yöntemler kullanmaktadır.						
6	Okulda yabancı kişilere karşı güvenlik önlemleri alınmaktadır.						
7	Okulda bizleri ilgilendiren kararlarda görüşlerimiz dikkate alınır.						
8	E-Okul Veli Bilgilendirme Sistemi ile okulun internet sayfasını düzenli olarak takip ediyorum.						
9	Çocuğumun okulunu sevdiğini ve öğretmenleriyle iyi anlaşmış olduğunu düşünüyorum.						
10	Okul, teknik araç ve gereç yönünden yeterli donanıma sahiptir.						
11	Okul her zaman temiz ve bakımlıdır.						
12	Okulun binası ve diğer fiziki mekânlar yeterlidir.						
13	Okulumuzda yeterli miktarda sanatsal ve kültürel faaliyetler düzenlenmektedir.						
14	Okulumuzun Olumlu (Başarılı) ve Olumsuz (Başarısız) Yönlerine İlişkin Görüşleriniz.						
	Olumlu (Başarılı) yönlerimiz			Olumsuz (Başarısız) yönlerimiz			
	1						
	2						
	3						
	4						

2.7. Okul / Kurum İçi Analiz

2.7.1. Okul / Kurum Teşkilat Şeması

Bu bölümde kurumumuzu oluşturan paydaşlara yönelik teşkilat şeması verilmiştir.

Şekil 1:Okul / kurum Teşkilat Şeması



2.7.2. Kurum içi analiz

Bu bölümde okulumuza / kurumumuza yönelik öğrenci sayıları, akademik başarı verileri, devamsızlık ve gerçekleştirilen faaliyetlere yönelik analiz bilgileri yer almaktadır.

Tablo 10: Sınıflara ve cinsiyete göre öğrenci sayıları

SINIFI	KIZ	ERKEK	Toplam
ANASINIFI	87	80	167
TOPLAM	167	167	167

Tablo 11: Yabancı uyruklu öğrenci sayısı

SINIFI	KIZ	ERKEK	Toplam
ANASINIFI	9	15	24
TOPLAM	24	24	24

Tablo 12: Kaynaştırma öğrencileri sayısı

SINIFI	KIZ	ERKEK	Toplam
ANASINIFI	0	3	3
TOPLAM	0	3	3

Tablo 13: Öğrenci devamsızlık verileri

SINIF	10 -20 gün arası		20 Gün ve üzeri	
	Özürlü	Özürsüz	Özürlü	Özürlü
ANASINIFI	0	0	ANASINIFI	0

2.7.2. İnsan Kaynakları

Okullarda insan kaynaklarını, organizasyonel amaçlar doğrultusunda en verimli şekilde kullanmak; insan kaynağının iç ve dış gelişmelere uygun olarak etkin bir şekilde planlanmasını, geliştirilmesini ve değerlendirilmesini sağlamak kurumun verimliliği açısından büyük önem taşımaktadır.

Tablo 14: Çalışanların Eğitim Düzeyi ve Cinsiyetine Göre Dağılımı

	YÜKSEK LİSANS			LİSANS			LİSE VE ALTI		
	E	K	T	E	K	T	E	K	T
Okul Müdürü	0	1	1	0	0	0	0	0	0
Müdür Yardımcıları	0	0	0	0	0	0	0	0	0
Branş Öğretmenleri	0	1	0	0	7	8	0	0	0
Rehber Öğretmen	0	0	0	0	1	0	0	0	0
Memur	0	0	0	0	0	0	0	0	0
İdari Personeller	0	0	0	0	0	0	0	0	0
Yardımcı Personeller	0	0	0	0	0	0	0	0	0
Güvenlik Görevlisi	0	0	0	0	0	0	0	0	0
TOPLAM	0	2	1	0	7	8	0	0	0

Tablo 15: İdari Personelin Hizmet Süresine İlişkin Bilgiler

Hizmet Süreleri	2024... Yılı İtibarıyla	
	Kişi Sayısı	%
9 Yıl ve fazlası	1	100

Tablo 16: Öğretmenlerin Hizmet Süreleri

Hizmet Süreleri	Branşı	Kadın	Erkek	Hizmet Yılı	Toplam
1-3 Yıl	ÖĞRETMEN	1	0		1
3-9 Yıl	ÖĞRETMEN	2	0		2
9 Yıl ve fazlası	ÖĞRETMEN	6	0		6

Tablo 17: Yönetici ve öğretmenlerin katıldıkları hizmet içi eğitim faaliyeti sayısı

Katıldığı Hizmet İçi Eğitim Sayısı					
Adı ve Soyadı	Branşı	2022	2023	2024	Toplam
Ayfer GÖZÜKARA	OKUL ÖNCESİ	-	-	-	-
Emine FİDAN	OKULÖNCESİ	-	-	-	-
Canan ASLANKURT	OKUL ÖNCESİ	-	-	-	-
Zeynep SIMLA ACAR	OKUL ÖNCESİ	-	-	-	-
Fatma GÖZÜKARA	OKUL ÖNCESİ	-	-	-	-
Hacer ÖZCAN	OKUL ÖNCESİ	-	-	-	-
Tuğba BÜTÜN	OKUL ÖNCESİ	-	-	-	-
Sultan ÇİFTÇİ	OKUL ÖNCESİ	-	-	-	-
Pınar BEKİRÇAVUŞOĞLU	OKUL ÖNCESİ	-	-	-	-
Merve EKİCİOĞLU	REHBERLİK	-	-	-	-

Tablo 18: Okul / kurum norm ve ihtiyaç durumu

Branş	Norm	Mevcut	İhtiyaç	Toplam
OKUL ÖNCESİ	8	8	0	8
REHBERLİK	1	1	0	1

Tablo 19: Okul/Kurumda Oluşan Öğretmen Sirkülasyon Durumu

	Okul/Kurumdan Ayrılan Öğretmen Sayısı			Okul/Kurumda Göreve Başlayan Öğretmen Sayısı		
	2021	2022	2023	2021	2022	2023
TOPLAM	0	0	0	0	0	0

2024-2025 Eğitim Öğretim yılında hizmete açıldığından dolayı yukarıdaki tablo doldurulamamıştır.

2.7.3. Teknolojik Düzey

Okul hizmetlerinin, yararlanıcılara daha hızlı ve etkili şekilde sunulması için güncel teknolojik araçlar etkin bir biçimde kullanılmaktadır. Bu kapsamda modüler bir yapıda kurgulanmış olan Millî Eğitim Bakanlığı Bilgi İşlem Sistemi (MEBBİS) ile kurumsal ve bireysel iş ve işlemlerin büyük bölümü yürütülmektedir. Aynı zamanda sistemde personel ve öğrencilerin bilgileri bulunmaktadır. e-Okul, Veli Bilgilendirme Sistemi gibi modüllere ulaşılarak çalışmalar yürütülmektedir. Müdürlüğümüz resmi yazışmaları elektronik ortamda Elektronik Belge Yönetim Sistemi (EDYS) üzerinden yapılmaktadır.

Tablo 23: Teknolojik Araç-Gereç Durumu

Araç-Gereçler	Mevcut	İhtiyaç
Etkileşimli Tahta	0	4
Masaüstü bilgisayar	2	0
Dizüstü bilgisayar	1	0
Fotokopi Makinesi	1	0
Yazıcı	2	0
Tarayıcı	0	0
Televizyon	1	0
Projeksiyon cihazı	0	0
Güvenlik Kamerası	8	0
ATIK SU POMPASI	0	0

Tablo 24: Fiziki Mekân Durumu

Fiziki Mekân	Var	Yok	Adedi	İhtiyaç	Açıklama
Derslik Sayısı	X		4	0	
Öğretmen Çalışma Odası	X		1	0	
Ekipman Odası		X	0	1	
Kütüphane		X	0	1	
Rehberlik Servisi	X		1		
Resim Odası		X		0	
Müzik Odası		X		0	
Çok Amaçlı Salon		X		1	
Spor Salonu		X		0	
Kantin		X		0	
BT Laboratuvarı		X		0	
Kodlama Atölyesi		X		0	
Müzik Sınıfı		X		0	
Basketbol Sahası		X		0	
Oyun salonu		X		1	
Revir		X		0	

2.7.4. Mali Kaynaklar

Okulumuzun genel bütçe ödenekleri, okul aile birliđi gelirleri ve diđer katkılarda dâhil olmak üzere gelir ve giderlerine ilişkin verileri okulumuz 2024-2025 Eğitim- Öğretim yılında eğitim vermeye başladığından herhangi bir tablo doldurulamamıştır.

Tablo 25: Gelir-Gider Tablosu (2023 yılı)

HARCAMA KALEMLERİ	GİDER	GELİR
Temizlik		
Küçük Onarım		
Bilgisayar Harcamaları		
Büro Makinaları Harcamaları		
Telefon		
Sosyal Faaliyetler		
Kırtasiye		
Diđer		
TOPLAM		

Tablo 26: Kaynak Tablosu

Kaynaklar	2024	2025	2026	2027	2028
Genel Bütçe	0	0	60000	80000	100000
Okul Aile Birliđi	0	0	0	0	0
Okul Öncesi Katkı Payı	0	80000	90000	100000	110000
Kira Gelirleri	0	0	0	0	0
Döner Sermaye	0	0	0	0	0
Dış Kaynak/Projeler	0	0	0	0	0
Diđer	0	0	0	0	0
TOPLAM		80000	150000	180000	220000

2.7.5. İstatistiki Veriler

Tablo 27: Yıllara göre öğrenci sayısı

	2020- 2021		2021- 2022		2022-2023	
	K	E	K	E	K	E
ÖĞRENCİ SAYISI	-	-	-	-	-	-
TOPLAM	-		-		-	

Okulumuz yeni eğitim öğretime başladığından dolayı veriler doldurulamamıştır.

Tablo 28: Kurumda Gerçekleştirilen Faaliyet Sayıları

Faaliyetler	2020- 2021	2021- 2022	2022-2023
Belirli Gün ve Haftalara Yönelik Kutlamalar	-	-	-
Okul tanıtım gezileri	-	-	-
Üniversite Gezileri	-	-	-
Piknik	-	-	-
Müze gezisi	-	-	-
Kermes	-	-	-
Sınıflar arası spor turnuvaları	-	-	-
Münazara	-	-	-
Okuma yarışması	-	-	-
Sergi	-	-	-
Yazar Buluşmaları	-	-	-
Şiir Okuma	-	-	-
Bilim Söyleşileri	-	-	-
TOPLAM	-	-	-

Okulumuz yeni eğitim öğretime başladığından dolayı veriler doldurulamamıştır.

Tablo 29: Yemekhane den faydalanan öğrenci sayısı

	Yemekhane Kapasitesi	Yemekhane den Faydalanan Öğrenci Sayısı	Yemekhane Kullanım Oranı
2021	-	-	-
2022	-	-	-
2023	-	-	-

Okulumuz yeni eğitim öğretime başladığından dolayı veriler doldurulamamıştır.

2.8. Çevre Analizi (PESTLE)

Tablo 30: PESTLE Tablosu

Politik-Yasal Etkenler	Ekonomik Etkenler
<ul style="list-style-type: none">➤ Hükümetin göç politikası➤ Okul-Aile birliği➤ Tasarruf tedbirleri➤ Zorunlu eğitim➤ Deprem Yönetmeliği	<ul style="list-style-type: none">➤ Velilerin ekonomik düzeyinin zayıf olması➤ Okulöncesi aidatların tahsilinde velilerle yaşanan sıkıntılar➤ Ödenek eksikliği nedeni ile donanım ve onarım ihtiyaçlarının giderilememesi
Sosyo-kültürel etkenler	Teknolojik etkenler
<ul style="list-style-type: none">➤ Ailelerin eğitim düzeyinin çoğunlukla düşük olması➤ Okulun göç alan bir mahallede bulunması➤ Velilerin özel eğitim konusunda bilinçsiz olmaları➤ Velilerin genel olarak eğitime önem vermesi➤ Okulda yabancı uyruklu öğrencilerin fazla olması➤ Velilerin mevsimlik işçi olması nedeni ile öğrencilerin okula geç başlayıp, erken gitmeleri➤ Velilerin akademik başarı beklentilerinin olmaması	<ul style="list-style-type: none">➤ EBA platformu sayesinde öğrencilerin uzaktan eğitim imkanlarının olması➤ Bakanlık tarafından sunulan uzaktan mesleki eğitim kursları➤ Güvenlik kameralarının tam olması➤ Sınıflarda klima olması➤ Sınıflarımızda televizyon olması➤ Öğretmenlerin dijital yeterliliklerinin iyi düzeyde olması➤ Okulumuzda fiber internet alt yapısının/ olmaması
Çevresel Etkenler	
<ul style="list-style-type: none">➤ İlimizin deprem bölgesinde olması➤ Okulumuzun ulaşımının kolay➤ Okulumuzun çevresinin yeşillik alanının geniş olması➤ Okulun ana yola yakın olması➤ Okulun trafiğin yoğun olduğu bir sokakta bulunması	

2.9. GZFT Analiz

Tablo 31: GZFT Listesi

İç Çevre		Dış Çevre	
Güçlü Yönler	Zayıf Yönler	Fırsatlar	Tehditler
<p>Kurumdaki tüm duyurular çalışanlara zamanında iletilir iş ve işleyişte aksama yaşanmaz</p> <p>Velilerin öğrencilerin devam devamsızlığını takip etmeleri</p> <p>Özel eğitime ihtiyaç duyan çocuklara gerekli yönlendirmelerin yapılması.</p>	<p>Yabancı uyruklu öğrencilerin okul kurum kültürüne uymakta çektiği güçlükler ve uyumsuzluklar</p> <p>Sürekli göç alan bir bölgede olmasından dolayı devam sorunları yaşanması</p> <p>Öğrencilerimizin okula başlarken ki hazır bulunuşluk seviyelerinin düşük olması</p> <p>Okul donanım ve demirbaş malzemelerinin güncellenme ihtiyacı bulunması</p>	<p>Velilerin okul aidatlarını şartlarına uygun olarak yatırma çabaları</p> <p>Kurumumuzun diğer kurum, kuruluş ve STK'lar ile sürdürülebilir ve verimli iş birliklerinin olması</p> <p>Okul Aile Birliği aktif ve sorumlu çalışmaya isteklidir.</p> <p>Okulumuzun bulunduğu mahalle sakinlerinin müstakil yaşantıya sahip olması</p>	<p>Okulda yapılacak etkinliklere (toplantı,seminer,veli katılımı) katılımın az olması</p> <p>Okulumuzun 6 Şubat depreminden etkilenen bölgelere çok yakın olması</p> <p>Düşük aile ekonomisi</p> <p>Tüm kamera ve güvenlik tedbirlerine rağmen okul bahçesinin mesai saatleri dışında dış tehditlere açık olması ve okul bahçe demirbaşlarının zarar görmesi</p>

2.10. Tespit ve İhtiyaçların Belirlenmesi

Tablo 32: Tespit ve İhtiyaçlar Tablosu

Durum Analizi Aşamaları	Tespitler	İhtiyaçlar
Uygulanmakta Olan Stratejik Planın Değerlendirilmesi	<ul style="list-style-type: none">• Oryantasyon katılımında eksiklikler vardır.• Aile eğitimlerine katılımlarda eksiklikler vardır.• Projelere katılım oranı istenilen düzeye gelememiştir.• Personel eğitimlerindeki eksiklikler istenilen ölçüde giderilememiştir.	<ul style="list-style-type: none">• Okula uyum sürecinde oryantasyonun önemi hakkında bilgi verilmesi• Okul Öncesi Eğitimde ailenin okul ile işbirliği içerisinde olmasının önemi vurgulanmalıdır• Projelere katılımında öğrencilerin çok yönlü gelişimine olan faydası somut bir şekilde göz önüne alınmalıdır• Personel eğitimleri daha sık aralıklarla yapılmalıdır.
Paydaş Analizi.	<ul style="list-style-type: none">• E-Okul Veli Bilgilendirme Sistemi ve okul internet sayfasının takibinde eksiklikler tespit edilmiştir	<ul style="list-style-type: none">• Okul internet sayfasına güncel bilgiler/etkinlikler yüklenerek velilerin güdülenmesi
Okul İçi Analiz	<ul style="list-style-type: none">• Okulda çalışanlara yönelik sosyal faaliyetlerin düzenlenmesiyle ilgili eksiklikler tespit edilmiştir.	<ul style="list-style-type: none">• Kurum çalışanları ile birlikte daha verimli ve uyumlu bir çalışma ortamı yaratabilmek adına sosyal faaliyetlere ağırlık verilmesi

3.GELECEĐE BAKIŐ

3.1.Misyonumuz

Atatürk inkılap ve ilkelerine ve Anayasada ifadesini bulan Atatürk milliyetçiliĐine baĐlı; Türk Milletinin milli, ahlaki, insani, manevi ve kültürel deĐerlerini benimseyen, koruyan ve geliŐtiren; ailesini, vatanını, milletini seven ve daima yüceltmeye çalıŐan, insan haklarına ve Anayasanın baŐlangıcındaki temel ilkelere dayanan demokratik, laik ve sosyal bir hukuk Devleti olan Türkiye Cumhuriyetine karşı görev ve sorumluluklarını bilen ve bunları davranıŐ haline getirmiş yurttaŐlar olarak yetiŐtirmek;

3.2.Vizyonumuz

Milli kültürle bezenmiş, başarıda sınır tanımayan, çizgi üstü model bir okul olmak.

3.3.Temel DeĐerlerimiz

- 1) Milli ve manevi deĐerler
- 2) Sorumluluk bilinci
- 3) Dürüstlük, samimiyet, çalıŐkanlık
- 4) Güçlü ve etkili iletiŐim
- 5) İŐbirliĐi ve dayanıŐma
- 6) Hayat boyu öğrenme
- 7) Öğrenci merkezlilik

4. AMAÇ, HEDEF VE PERFORMANS GÖSTERGESİ İLE STRATEJİLERİN BELİRLENMESİ

Tablo 33 : Amaç ve Hedefler Tablosu

TEMA	Eğitim Öğretime Erişim ve Katılım							
Okul/Kurum Türü:	Anaokulu							
AMAÇ-1	Öğrencilerin kaliteli eğitime erişimleri fırsat eşitliği temelinde artırılarak tüm gelişim alanlarını kapsayacak şekilde çok yönlü gelişimleri sağlanacaktır.							
HEDEF-1.1.	Okul öncesi eğitime erişim artırılacaktır.							
Performans Göstergeleri	Hedef e Etkisi (%)	Plan Dönemi Başlangıç Değeri	2024	2025	2026	2027	2028	
PG 1.1.1 Aday kayıttaki bir sonraki yıl ilkokula başlayacak olan çocuklardan okula kayıt olanların oranı (%)	50	80	80	82	91	94	97	
PG 1.1.2 Tüm dersliklerin doluluk oranı (%)	25	85	85	88	93	95	99	
PG 1.2.3 Ebeveynine aile eğitimi verilen okul öncesi çocuk sayısı	25	120	120	125	130	135	140	
Stratejiler	S-1.1.1 Kayıt döneminde bir sonraki yıl ilkokula başlayacak olan çocuklar başta olmak üzere, tüm çocukların aileleri ile iletişime geçilerek okul öncesi eğitime kayıtlı ilgili gerekli bilgilendirme yapılacaktır. S-1.1.2 Okul öncesi eğitimde ebeveyn bilgilendirme çalışmaları yapılacaktır. S-1.1.3 Tüm derslikler tam kapasite kullanılacaktır. S.1.1.4 İhtiyaç dâhilinde (aday kayıta fazla çocuk olması durumunda) ikili eğitim uygulaması yapılacaktır. S-1.1.5 Aileye düşen maliyeti azaltmaya yönelik iş birliği, protokol veya projeler geliştirilecektir.							
Sorumlu Birim	Okul Müdürlüğü Öğretmenler							
İş Birliği Yapılacak Birimler	Muhtarlık Nüfus Müdürlüğü İl Milli Eğitim Müdürlüğü							
Riskler	Veli iletişim numaralarının bulunmaması Okul öncesi eğitimin zorunlu eğitim öğretim kapsamında bulunmaması							
Maliyet Tahmini	10000 TL							

Tespitler	Okul öncesi eğitime gereken önemin verilmemesi Gerekli istihdamın sağlanmaması
İhtiyaçlar	Teknik personel ihtiyacı Ekipman desteği Ebeveyn bilgilendirmesi İletişim bilgilerinin okul ile paylaşılması

TEMA	Eğitim Öğretime Erişim ve Katılım							
Okul/Kurum Türü:	Anaokulu							
AMAÇ-1	Öğrencilerin kaliteli eğitime erişimleri fırsat eşitliği temelinde artırılarak tüm gelişim alanlarını kapsayacak şekilde çok yönlü gelişimleri sağlanacaktır.							
HEDEF 1.2	Kayıt bölgesindeki öğrencilerin okula devam oranlarını artırarak erken çocukluk eğitiminin daha yaygın hale gelmesi sağlanacaktır.							
Performans Göstergeleri	Hedef Etkisi (%)	Plan Dönemi Başlangıç Değeri	2024	2025	2026	2027	2028	
PG 1.2.1 Okula yeni başlayan öğrencilerden uyum haftası etkinliklerine katılanların oranı (%)	50	78	78	84	90	97	100	
PG 1.2.2 Bir eğitim ve öğretim döneminde 20 gün ve üzeri özürsüz devamsızlık yapan öğrenci oranı (%)	50	0	7	4	3,5	3	2	
Stratejiler	S.1.2.1. Okula kayıt yaptıran öğrencilerin uyum haftası etkinliklerine katılımlarını sağlamak amacıyla okul-veli işbirliği sağlanacak, katılımı artıracak etkinlikler planlanacaktır. S.1.2.2 Devamsızlık nedenleri tespit edilerek okul-aile-öğrenci işbirliği ile devamsızlık sorunlarını azaltmaya yönelik görüşmeler yapılacaktır.							
Sorumlu Birim	Okul Müdürlüğü Öğretmenler							
İş Birliği Yapılacak Birimler	Diğer Okullar İl Milli Eğitim Müdürlüğü RAM							
Riskler	Velilerin uyum sürecine hazır bulunuşluluğunun olmaması Öğrenci-ebeveyn arasındaki bağlanma sorunu							
Maliyet Tahmini	50000 TL							
Tespitler	Oryantasyon çalışma süresinin yetersiz kalması Öğretmen motivasyonunun yeterli düzeyde olmaması							

İhtiyaçlar	Oryantasyon sürecinde RAM tarafından destek sağlanması Oyun terapisti ve pedagoğ desteği alınması
-------------------	--

TEMA	Eğitim ve Öğretimde Kalitenin Artırılması						
Okul/Kurum Türü:	Anaokulu						
AMAÇ-2	Öğrencilerin kaliteli eğitime erişimleri fırsat eşitliği temelinde artırılarak tüm gelişim alanlarını kapsayacak şekilde çok yönlü gelişimleri sağlanacaktır.						
HEDEF-2.1.	Okul öncesi eğitiminin niteliği artırılacaktır.						
Performans Göstergeleri	Hedef e Etkisi (%)	Plan Dönemi Başlangı ç Değeri	2024	2025	2026	2027	2028
PG 2.1.1 Portfolyo hazırlanan öğrenci oranı (%)	50	100	100	100	100	100	100
PG 2.1.2 Eğitim öğretim yılı süresince açık hava etkinliği yapılan eğitim günü oranı (%)	25	70	70	75	85	95	100
PG 2.1.3 Eğitsel değerlendirme ve tanılama hakkında bilgilendirme yapılan veli sayısı	25	135	135	138	140	142	144
Sorumlu Birim	Okul Müdürlüğü Öğretmenler						
Stratejiler	S.2.1.1 Bakanlıkça hazırlanan e-Portfolyo sistemine her çocuk için veri girişi gerçekleştirilecektir. S2.1.2 Okul öncesi eğitim sürecinde, her gün açık hava etkinliğine yer verilecektir. S2.1.3 Okul bahçeleri geleneksel oyunlara uygun şekilde düzenlenecektir. S2.1.4 Okul öncesi eğitimde okul-aile iş birliği geliştirilecektir. S2.1.5 Eğitsel değerlendirme ve tanılama sürecine yönelik olarak velilere yönelik bilgilendirme çalışmaları yapılması sağlanacaktır.						
İş Birliği Yapılacak Birimler	RAM İl Milli Eğitim Müdürlüğü Diğer Okul Müdürlükleri						
Riskler	Okul fiziki ortamının uygun olmaması Ölçme değerlendirme araçlarının yetersizliği						
Maliyet Tahmini	10000 TL						
Tespitler	Ebeveynlerin tanı sonuçlarına direnci Değerlendirme sürecinin yapılandırılmamış ortamlarda gerçekleşmesi						

İhtiyaçlar	Aile eğitimlerinin artırılması Öğretmen hizmetiçi eğitimlerinin artırılması Okul oyun alanlarının iyileştirilmesi
-------------------	---

TEMA	Eğitim ve Öğretimde Kalitenin Artırılması							
Okul/Kurum Türü:	Anaokulu							
AMAÇ-2	Öğrencilerin kaliteli eğitime erişimleri fırsat eşitliği temelinde artırılarak tüm gelişim alanlarını kapsayacak şekilde çok yönlü gelişimleri sağlanacaktır.							
HEDEF-2.2.	Okul öncesi eğitiminin niteliği artırmak amacıyla okul-aile birliğini güçlendirecek faaliyetler düzenlenecektir.							
Performans Göstergeleri	Hedef e Etkisi (%)	Plan Dönemi Başlangıç Değeri	2024	2025	2026	2027	2028	
PG.2.2.1 Düzenlenen okul-aile birliği toplantı sayısı	30	2	2	3	5	7	8	
PG. 2.2.2 Düzenlenen okul-aile birliği toplantılarına katılan veli oranı (%)	20	22	22	22,5	25	29	35	
PG. 2.2.3. Okul- aile birliğini güçlendirmek amacıyla toplantı dışında gerçekleştirilen faaliyet sayısı (sosyal,kültürel faaliyetler)	50	3	3	5	6	8	9	
Stratejiler	S.2.1.1 Okul-aile birliği sistemini işlevsel hale getirmek için velilerin karar sürecine dahil edilmeleri sağlanacaktır. S.2.1.2. Okul-aile işbirliğini kuvvetlendirmek amacıyla toplantı dışı sosyal ve kültürel faaliyetler düzenlenerek okul kültürünü benimsemeleri sağlanacaktır.							
Sorumlu Birim	Okul Müdürlüğü Okul Aile Birliği Üyeleri							
İş Birliği Yapılacak Birimler	Belediye Valilik Halk Eğitim Müdürlüğü							
Riskler	Toplantı katılım oranlarının az olması Ortak amaç için bütün üyelerin eşit çaba içinde olmaması							
Maliyet Tahmini	60000 TL							

Tespitler	Okul Aile Birliğine gereken önemin verilmemesi Veli katılımının az olması
İhtiyaçlar	Toplantı salonu Kurumlar arası işbirliği

TEMA	Kurumsal Kapasite							
Okul/Kurum Türü:	Anaokulu							
AMAÇ-3	Okul öncesi eğitim kurumlarının, eğitimin temel ilkeleri doğrultusunda niteliğini arttırmak amacıyla kurumsal kapasite geliştirilecektir.							
HEDEF -3.1	Okul öncesi eğitim kurumlarında fiziki mekânların okulun ihtiyaç ve hedefleri doğrultusunda iyileştirilmesi sağlanacaktır.							
Performans Göstergeleri	Hedef e Etkisi (%)	Plan Dönemi Başlangıç Değeri	2024	2025	2026	2027	2028	
PG 3.1.1. Okulda/kurumda iyileştirilen fiziki mekân sayısı.	50	2	2	4	5	7	8	
PG 3.1.2. Veli kurum memnuniyet düzeyi (%)	50	90	90	94	96	98	100	
Sorumlu Birim	Okul müdürlüğü Öğretmenler							
Stratejiler	S1. Fiziki mekânların (derslikler, spor salonu, kütüphaneler, atölyeler, açık hava oyun alanları vb.) iyileştirilmesi için kamu idareleri, belediyeler ve hayırseverlerle vb. iş birlikleri yapılacaktır. S2. Okulun eksiklikleri yerinde tespit edilerek zamanında ödenek talebinde bulunulacaktır. S3. Okul, aile ve çevre iş birliği yapılarak fiziki mekânlar iyileştirilecektir.							
İş Birliği Yapılacak Birimler	İl Milli Eğitim Müdürlüğü Destek Şube Birimi Destek Personeli							
Riskler	İş Sağlığı ve Güvenliği konusundaki eksiklikler							
Maliyet Tahmini	250000 TL							

Tespitler	Fiziksel imkan yetersizliğinin eğitim öğretim sürecini aksatması Fiziki yetersizliklerin güvenlik problemine yol açması
İhtiyaçlar	Donanım desteği Mali destek

TEMA	Kurumsal Kapasite							
Okul/Kurum Türü:	Anaokulu							
AMAÇ-3	Okul Öncesi Eğitim Kurumlarının, eğitimin temel ilkeleri doğrultusunda niteliğini arttırmak amacıyla kurumsal kapasite geliştirilecektir.							
HEDEF-3.2	Eğitim ve öğretimin sağlıklı ve güvenli bir ortamda gerçekleştirilmesi için okul sağlığı ve güvenliği geliştirilecektir.							
Performans Göstergeleri	Hedef Etkisi (%)	Plan Dönemi Başlangıç Değeri	2024	2025	2026	2027	2028	
PG 1.1 Teknoloji bağımlılığıyla mücadele ile ilgili konularda eğitim alan çocuk sayısı	25	90	90	95	100	105	120	
PG 1.2 Akran zorbalığı ve siber zorbalıkla ilgili konularda eğitim alan öğretmen sayısı	30	3	3	4	5	6	7	
PG 1.3 Hijyen, gıda güvenliği, bulaşıcı hastalıklar ile ilgili konularda eğitim alan öğretmen sayısı	45	2	2	2	3	4	5	
Stratejiler	<p>S1 Eğitim ortamları iş sağlığı ve güvenliği yönergesine uygun hâle getirilecektir.</p> <p>S2 Öğrenci, öğretmen ve velilerde farkındalık oluşturmak için bağımlılıkla mücadele, akran zorbalığı, siber zorbalık, sağlıklı beslenme ve obezite, hijyen, bulaşıcı hastalıklar ve gıda güvenliği gibi konularda alan uzmanları ile iş birliğinde eğitimler düzenlenecektir.</p> <p>S3 Doğa, insan ve teknoloji kaynaklı (deprem, sel, heyelan, yangın, çığ ve salgın hastalıklar vd.) afetlere karşı gerekli tedbirlerin alınması için çalışmalar yapılacaktır.</p> <p>S4 Doğa, insan ve teknoloji kaynaklı (deprem, sel, heyelan, yangın, çığ ve salgın hastalıklar vd.) konularında alan uzmanları ile iş birliğinde öğretmen, öğrenci ve velilere farkındalık eğitimleri verilecektir.</p> <p>S5 Okulun afet ve acil durum eylem planının güncel tutulması sağlanacaktır</p>							
Sorumlu Birim	Okul Müdürlüğü Öğretmenler							

İş Birliği	İSG Birimi Afad İtfaiye Müdürlüğü
Riskler	Okulların fiziki imkânlarına bağlı olarak tahliyelerin gecikmesi Verilen eğitimlerin günlük yaşama uyarlanmasında aksaklık yaşatması
Tespitler	İş güvenliği sorunlarının ortaya çıkmasından kaynaklı eğitim aksaklığı Öğrencilerde okul fobisinin oluşması
İhtiyaçlar	İşbirliği yapılacak birimlerin yetersiz kalması Kurum bünyesinde eğitim sayısının ve eğitimi verecek nitelikli bilirkişi sayısının artırılması

TEMA	Kurumsal Kapasite							
Okul/Kurum Türü:	Anaokulu							
AMAÇ-4	Eğitim ve öğretimin niteliğinin geliştirilmesini sağlanacaktır.							
HEDEF-4	H2.2.1 Kurum personelinin mesleki gelişimlerinin artırılması sağlanacaktır.							
Performans Göstergeleri	Hedef Etkisi (%)	Plan Dönemi Başlangıç Değeri	2024	2025	2026	2027	2028	
PG 1.1 Yüzyüze hizmet içi eğitim alan yönetici sayısı	35	1	1	1	1	1	1	
PG 1.2 Uzaktan hizmet içi eğitime katılan öğretmen sayısı	15	9	9	9	9	9	9	
PG 1.3 Ulusal uluslararası projelere katılım sağlayan öğretmen sayısı	50	1	1	2	2	2	2	
Stratejiler	<p>S1 Okul Öncesi Eğitim Kurumları yöneticilerinin ve öğretmenlerin mesleki gelişim ihtiyaçları tespit edilerek bu ihtiyaçları gidermeye yönelik bir mesleki gelişim planı hazırlanacaktır.</p> <p>S2 Bakanlık, diğer kurum ve kuruluşlarla yapılan iş birlikleri kapsamında yardımcı personelin görev alanı ile ilgili iş başı eğitim almaları sağlanacaktır.</p> <p>S3 Okul Öncesi Eğitim Kurumları öğretmenlerinin alanlarında mesleki gelişimlerini ve öğretmenlik yeterliklerini geliştirmek için mahalli ve merkezi düzeyde eğitim almaları sağlanacaktır.</p> <p>S4 Okul Öncesi Eğitim Kurumları yöneticilerinin ve öğretmenlerin dijital platformlar aracılığıyla verilen eğitimlere katılmaları teşvik edilecektir.</p> <p>S5 Okul Öncesi Eğitim Kurumları personelinin motivasyon, iş doyum ve kurumsal bağlılık düzeylerini artıracak çalışmalar yapılacaktır.</p>							
Sorumlu Birim	Okul İdaresi Öğretmenler							

İş Birliği Yapılacak Birimler	İl Milli Eğitim Müdürlüğü Dış paydaşlar (Üniversite, belediyeler, vs.)
Riskler	Ulaşım ve barınma imkan desteği eksikliği Okul öncesinde kesintisiz eğitim süresinin bulunması
Tespitler	Yeni jenerasyona ve teknolojiye uyum sağlamada zorlukların çıkması Değişen eğitim programlarına entegrasyon sağlanamaması
İhtiyaçlar	Nitelikli eğitim yöneticisi Mali destek

5. İZLEME VE DEĞERLENDİRME

Okulumuz Stratejik Planı izleme ve değerlendirme çalışmalarında 5 yıllık Stratejik Planın izlenmesi ve 1 yıllık gelişim planının izlenmesi olarak ikili bir ayrıma gidilecektir. Stratejik planın izlenmesinde 6 aylık dönemlerde izleme yapılacak denetim birimleri, il millî eğitimi müdürlüğü ve Bakanlık denetim ve kontrollerine hazır halde tutulacaktır. Yıllık planın uygulanmasında yürütme ekipleri ve eylem sorumlularıyla aylık ilerleme toplantıları yapılacaktır. Toplantıda bir önceki ayda yapılanlar ve bir sonraki ayda yapılacaklar görüşülüp karara bağlanacaktır. 2024-2028 yıllara göre faaliyet raporları (Haziran-Temmuz) hazırlanarak İl Milli Eğitim Müdürlüğü Strateji Geliştirme Hizmetleri Şube Müdürlüğüne gönderilmek üzere hazır tutulacaktır.

İMZA SİRKÜSÜ

STRATEJİK PLAN ÜST KURULU			
SIRA NO	ADI SOYADI	GÖREVİ	İMZA
1	Ayfer GÖZÜKARA	OKUL MÜDÜRÜ	
2	Merve EKİCİOĞLU	ÖĞRETMEN	
3	Tuğba BÜTÜN	ÖĞRETMEN	
4	Zeliha TEKEREK	OKUL AİLE BİRLİĞİ BAŞKANI	
5	Feride UZUNTAŞ	OKUL AİLE BİRLİĞİ YÖNETİM KURULU ÜYESİ	